

二 零 零 三 年 年 報



F O R M E N



金利來集團有限公司

目 錄

2	公司資料
3	財務摘要
4	集團主要業務架構
5	股東週年大會通告
6	主席報告
12	於中國大陸之銷售網絡
14	投資物業一覽表
16	董事會報告
25	核數師報告
26	綜合損益賬
27	綜合資產負債表
28	資產負債表
29	綜合權益變動表
30	綜合現金流量表
31	賬目附註
64	五年財務摘要

公司資料

董事

主席：

曾憲梓博士 大紫荊勳賢

副主席：

曾智明先生

執行董事：

黃麗群女士

非執行董事：

吳明華先生*

獨立非執行董事：

黃宜弘博士*

劉宇新先生*

* 審核委員會成員

公司秘書

甘耀國先生

律師

胡關李羅律師行

施文律師行

核數師

羅兵咸永道會計師事務所

主要往來銀行

中國銀行

渣打銀行

香港上海滙豐銀行有限公司

亞洲商業銀行

過戶登記處

香港中央證券登記有限公司

香港

皇后大道東183號

合和中心19樓

1901-5室

註冊辦事處

香港

新界

沙田

小瀝源

源順圍13-15號

金利來集團中心

7字樓

電話：852-26860666

傳真：852-26453899

網址：www.goldlion.com

電郵地址：comsec@goldlion.com

財政狀況

於二零零三年十二月三十一日，集團之股東權益達1,464,912,000港元，其中1,371,201,000港元為各項儲備之淨額。

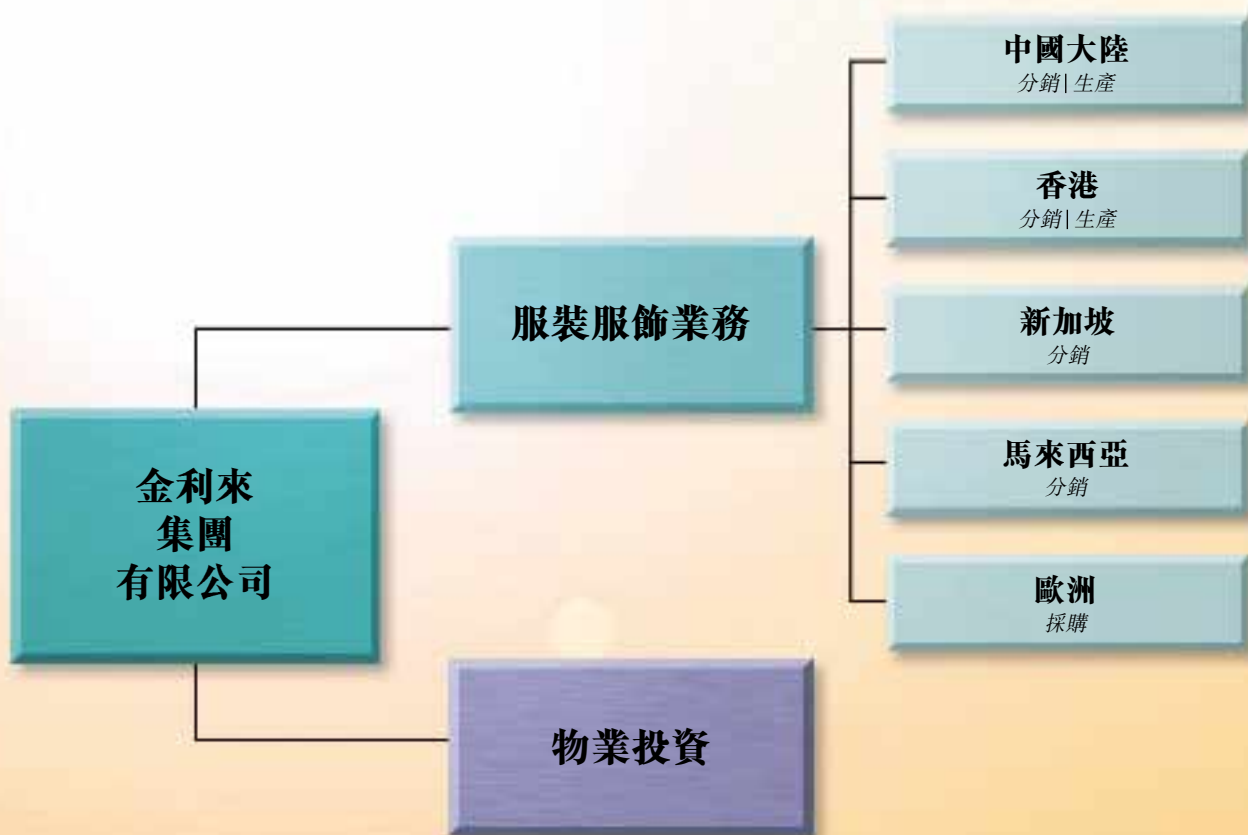
集團財政穩健，於二零零三年十二月三十一日之現金及銀行結餘達340,141,000港元，較去年年底增加約79,890,000港元，主要來自經營業務上的淨現金流入。

現時本集團手頭現金充裕，並無任何銀行貸款及透支，加上有穩定經營現金流入，集團擁有充裕之財務資源以應付未來發展。

於二零零三年十二月三十一日集團之流動資產及負債分別為479,611,000港元及128,801,000港元，流動比率為3.7，而總流動負債亦僅為平均股東權益1,469,123,000港元之9%。

本集團之業務以中國大陸及新加坡市場為主，有關地區貨幣匯率波動俱對本集團構成外匯風險。於年內，兩地貨幣匯率相對穩定，而集團當地之採購亦已大部份直接購自區內市場之供應商，並以當地貨幣結算，有關貨幣兌換之風險相應減低。於年內集團並未有作任何外匯對沖投資活動。

於二零零三年十二月三十一日，本集團並未有任何重大之或然負債或資本承擔，亦未有將任何資產押記。



股東週年大會通告

茲通告金利來集團有限公司（「本公司」）二零零四年度股東週年大會謹定於二零零四年五月十四日星期五上午十時三十分假座香港新界沙田小瀝源源順圍13-15號金利來集團中心7字樓主會議室舉行，以討論下列事項：

1. 省覽截至二零零三年十二月三十一日止年度本公司經審核賬目及董事會與核數師報告。
2. 宣佈派發截至二零零三年十二月三十一日止年度之末期股息。
3. 重選董事及授權董事會釐定董事之酬金。
4. 委任核數師及授權董事會釐定其酬金。
5. 處理任何其他一般事項。

承董事會命

公司秘書

甘耀國

香港，二零零四年四月一日

註冊辦事處：

香港

新界

沙田

小瀝源

源順圍13-15號

金利來集團中心

7字樓

附註：

1. 凡有權出席上述大會及在會上投票之股東，均有權委任一位或多位代表代其出席及於投票表決時代其投票。受委代表毋須為本公司股東。
2. 代表委任表格連同經簽署之授權書或其他授權文件（如有）或經由公證人簽署證明之該等授權書或授權文件副本，最遲須於大會或任何續會（視乎情況而定）指定舉行時間48小時前交回本公司之註冊辦事處，方為有效。



本集團主席
曾憲梓博士·大紫荊勳賢

業績

截至二零零三年十二月三十一日止財政年度集團之總營業額為511,258,000港元，較二零零二年度所錄得之522,981,000港元，輕微下跌2%。年內集團投資物業之租金收入總額及版權收入分別錄得21%及41%之增長，惟貨品銷售則略低於去年水平，主要由於集團服裝服飾業務於年內一度受沙士於多個集團營運所在地區爆發所影響。

截至二零零三年十二月三十一日止財政年度之股東應佔溢利為45,150,000港元，去年則為經重列之股東應佔虧損12,174,000港元。本年業績轉虧為盈，主要由於集團年內整體營運表現理想，及主要營運開支進一步減低所致。

全年除稅前溢利為63,685,000港元，去年則為14,156,000港元。於年內集團已採納香港會計師公會頒佈之會計實務準則第十二號（經修訂）「所得稅」，採納該會計實務準則引致年內集團損益表須扣除14,265,000港元之遞延稅項，去年於損益表內須重新編列並扣除之遞延稅項則為22,612,000港元。

末期股息

董事會建議派發截至二零零三年十二月三十一日止年度之末期股息每股3.0港仙（二零零二年：每股2.0港仙），金額約為28,113,000港元（二零零二年：18,742,000港元）。如即將舉行之股東週年大會通過此項派息建議，該末期股息將於二零零四年五月二十八日派發予二零零四年五月十四日名列股東名冊之股東。

業務回顧

服裝服飾業務

中國大陸市場

集團中國內地之服裝服飾業務於年中一度受沙士疫情所困擾，引致全年銷售較去年下跌5%。雖然如此，集團於年內不斷努力，在各經營領域加強調控，穩固發展，為業務持續發展打下基礎。

年內集團於中華人民共和國（「中國」）之分公司將貨品整體零售價格調高，並同時將給予分銷商之折扣率略為降低，藉以增加分銷商對價格及庫存調節之空間，提高其經營信心，從而增加其對集團之購貨。

年內中國公司舉辦的供貨展銷會已將貨品品類進一步細分，以突出各類貨品的特點。如舉行專為領帶而設之供貨會，引導客戶更專注於特定貨品之選購。



生產管理方面，集團重視成本控制，故於提升產品質量及款式的前題下，生產成本並未有顯著上升。其次，集團更有效控制生產週期及存貨量，年底之總存貨量亦較去年下降。另外，年內中國公司亦已進一步完善物流工作流程。

市場推廣方面，年內國內公司逐步推行「大店計劃」，即把位置優異及銷售良好之零售點的面積擴大，並提升其裝修風格，突出品牌形象，該計劃初步反應理想。

年內適逢集團成立三十五週年，年底集團於北京人民大會堂舉辦「金利來之夜」之綜合性特別節目，該節目經中央電視台於全國各地播放，當晚廣邀大批客戶代表出席，大大提高品牌影響力，及加強與客戶間之聯繫。

集團重視人力資源，鼓勵員工不斷創新，年內推出特別獎勵計劃，向能提高集團決策及發展之員工給予獎勵及表彰。



集團版權使用商之時尚
金利來品牌產品



新加坡及馬來西亞市場

新加坡市場方面，年內當地零售市道雖未見起色，集團於當地業務仍錄得理想成績。年內營業額較去年上升達17%，產品之市場滲透亦進一步增強，現時金利來產品已進佔當地主要百貨商場同類型貨品的最顯著位置。貨品廣受當地消費者歡迎，市場領導地位得到確認。

馬來西亞市場方面，由於年內集團調整部份表現欠佳之零售點，致營業額較去年微跌3%。惟集團亦同時進一步控制有關經營成本，故年內當地業務之盈利反較去年為高。

香港市場

年內集團本地服裝業務跟隨市場情況而經歷重大起伏。上半年受沙士影響，整體表現未達預期。惟下半年整體市道好轉，加上「自由行」效應，集團產品銷售亦迅速反彈，並較預期為高。

上半年本地服裝服飾銷售較去年同期下跌29%，惟此情況已於下半年扭轉，全年營業額僅較去年下跌8%，現時集團於本地維持一所專門店及六間專櫃。

其次，年內集團之批發及寄賣業務網絡亦進一步完善，銷售額遠高於去年，並為集團繼零售業務外另一主要銷售渠道。

版權收入

本年之版權收入較去年大幅上升41%，並已成為集團一主要及穩定的收入來源。集團年前授出之國內皮具及皮鞋版權使用合約，有關之版權費於本年遞增。

集團於年內亦先後授出以國內市場為主之珠寶及內衣產品的版權使用權，有關之版權費亦已於下半年開始收取。

集團亦已成立專責部門，對各版權使用商提供支援，並跟進其版權使用情況，以維護整體品牌形象。

物業投資業務

集團全年整體租金收入較去年上升21%。年內國內及本地物業市道雖一度受沙士疫情衝擊，惟整體而言，年底之市況較年初為佳，特別是本地租務市場於最後一季已漸趨活躍。

來自集團位於廣州天河之「金利來數碼網絡大廈」的租金收入於年內進一步攀升，並維持接近100%的出租率，租金水平亦位於當地市場前列位置。年內集團先後進行多項改善工程，藉以進一步提升大樓之整體質素。



集團版權使用商之時尚
金利來品牌產品

集團持有之瀋陽「金利來商廈」於本年五月重新包裝，配合經修訂的租務策略，數家著名商戶已先後進駐，取代表現欠佳的租戶。現時該商廈已差不多全數租出，租金水平亦為集團預期之內。

年內集團本地物業之租務情況雖一度受沙士打擊，惟至年底前已見改善，其中土瓜灣旭日街3號物業於年底已成功全幢租出，租金回報理想，而有關之物業開銷亦主要由租戶承擔。預期集團本地物業投資業務將因近期物業市道改善而進一步受惠。

展望

集團繼續以確保業務持續增長為經營目標。預期國內服裝市場競爭日趨激烈，集團將更努力提升品牌形象，深化及擴大現有的銷售網絡，推出更優質產品並同時嚴格控制經營成本，使整體盈利水平得以提升。

預期本地零售市道持續好轉，集團將以更積極態度繼續開拓本地業務，包括計劃增加本地零售點，及提升店鋪形象，以迎接市況好轉所帶來的商機。

新加坡業務於年內表現優於預期，並符合集團定下爭取擴大市場佔有率之經營目標。於二零零四年，集團將以鞏固既定業務基礎，並同時提高銷售及盈利能力為發展路向。

其次，集團亦將於有利情況下授出其他非服裝類產品的版權使用權，預期版權費收入將繼續成為集團一穩定收入來源，有關授權生產之產品亦將有助提高集團品牌的地位。

集團現時財政健全，業務穩健，種種有利條件，將有助集團未來之不斷發展。

主席

曾憲梓博士

香港，二零零四年四月一日





新疆

西藏

於中國大陸 之銷售網絡

投資物業一覽表

物業	概況	地段	物業用途	年期
香港				
1. 新界沙田小瀝源源順圍13-15號金利來集團中心1樓、2樓、3樓、4樓及5樓。	該物業為一幢於1989年落成之8層高現代化工業及貨倉大廈內1樓、2樓、3樓、4樓及5樓全層。該物業之總樓面面積為19,580平方米。	沙田市地段273號	工業	該物業之地契年期由1987年2月26日起計，截至2047年6月30日止。
2. 九龍土瓜灣旭日街5號威信工業大廈地下、1樓、2樓、3樓、4樓連平台、5樓、6樓、8樓及11樓連天台。	該物業為一幢於1972年落成之12層高工業大廈內合共9層。該物業地下之總樓面面積為553平方米，而樓上層數之總樓面面積共為4,831平方米。4樓平台之總樓面面積為147平方米，而天台之總樓面面積則為267平方米。	九龍內地段9677號 618份之483份	工業	該物業之地契年期由1970年1月5日起計75年，可續期75年。
3. 九龍土瓜灣旭日街3號。	該物業為一幢於1973年落成之12層高大廈，該物業之總樓面面積為7,018平方米。	九龍內地段9676號	工業／寫字樓	該物業之地契年期由1969年11月12日起計75年，可續期75年。
4. 新界荃灣橫龍街17-33號明華工業大廈6樓D單位、14樓A、B、C及D單位連同地面車位S18號。	該物業為一幢於1979年落成之24層高工業大廈內6樓一個單位及14樓全層連同一地面車位。該物業之總樓面面積為2,127平方米。	荃灣市地段143號 1024份之51份	工業	該物業之地契年期由1898年7月1日起計99年減最後3日及續期至2047年6月30日。
5. 九龍土瓜灣旭日街19號雅高工業大廈3樓B單位。	該物業為一幢於1978年落成之12層高（另加地庫）工業大廈內3樓之一個工場單位。該物業之總樓面面積為536平方米。	九龍內地段9681號 1184份之58份	工業	該物業之地契年期由1970年3月23日起計75年，可續期75年。

物業	概況	地段	物業用途	年期
新加坡				
6. Unit 08-03 3C Ridley Park Tanglin Park Singapore.	該物業為一幢約於1990年建成之高級多層服務式住宅大廈。該物業之樓面面積為148平方米。	地段編號: 2155/U204	住宅	永久產權
7. Unit 04-03 Goldlion Building, 161 Kampong Ampat, Singapore.	該物業乃建於一幢6層高工廠大廈上, 在1980年代初落成, 樓面面積為405平方米。	分層地段編號: 5994/ U12	工業	永久產權
中國大陸				
8. 廣東省廣州寺佑 新路131號深華大 廈C1座4樓、5樓 501-508房及22樓 2202-3房。	該物業包括一幢於1992年落成之25層高綜合大廈4樓全層、5樓8個單位及22樓2個單位。該物業總樓面面積為2,571平方米。	—	住宅	土地使用權由1990年11月7日起, 為期70年。
9. 廣東省廣州天河 區體育東路金利 來數碼網絡大廈1 至7樓、25至31樓 及車位53%權益。	該物業乃29層高連4層地庫之商業大樓, 佔地面積6,670平方米。 本集團應佔商舖及寫字樓部份之總樓面面積約為25,819平方米。 停車場共有256個車位及10個貨車車位。	—	商舖 / 寫字樓	土地使用權由1994年起, 為期50年。
10. 遼寧省瀋陽市瀋 河區中街路 186-190號瀋陽金 利來商廈。	該物業乃7層高商業大樓, 佔地面積5,379平方米。兩期大樓分別於1991年及1993年落成, 並於2002年完成全面翻新工程。該物業總樓面面積為14,801平方米。	—	商舖	土地使用權由1994年12月28日起, 為期30年。

董事會報告

董事會現謹提呈金利來集團有限公司（「本公司」）及其附屬公司（統稱「本集團」）截至二零零三年十二月三十一日止年度之董事會報告及經審核賬目。

主要業務及營運之地區分析

本公司之主要業務為投資控股。主要附屬公司之業務載於賬目附註13。

本集團於年內按業務及地域劃分之表現分析載於賬目附註2。

業績及溢利分配

本集團截至二零零三年十二月三十一日止年度之業績載於第26頁之綜合損益賬。

董事會宣派中期股息每股普通股1.5港仙，合共14,057,000港元（二零零二年：9,371,000港元），已於二零零三年十月八日派付。

董事會建議派付末期股息每股普通股3.0港仙（二零零二年：2.0港仙），合共28,113,000港元。該筆股息將於二零零四年五月二十八日向於二零零四年五月十四日名列股東名冊之股東派付。是項建議須待二零零四年五月十四日舉行之股東週年大會上獲股東批准後，方可作實。

儲備

本集團及本公司於年內之儲備變動載於賬目附註19。

捐款

本集團於年內之慈善及其他捐款為135,000港元（二零零二年：129,000港元）。

固定資產

固定資產之變動詳情載於賬目附註12。

主要物業

持有作投資之主要物業詳情載於第14頁至第15頁。

股本

本公司股本之變動詳情載於賬目附註18。

可供分派儲備

按香港公司條例第79B條之規定計算，本公司於二零零三年十二月三十一日之可供分派儲備為237,816,000港元（二零零二年：73,342,000港元）。

五年財務摘要

本集團於過去五個財政年度之業績及資產與負債概要載於第64頁。

購買、出售或贖回股份

本公司於年內概無贖回其任何股份。本公司及其任何附屬公司於年內亦概無購買或出售本公司之股份。

董事

本年度之董事如下：

執行董事

曾憲梓

曾智明

黃麗群

非執行董事

吳明華

獨立非執行董事

黃宜弘

劉宇新

遵照本公司之公司組織章程細則第101條，劉宇新先生及吳明華先生將於即將舉行之股東週年大會上輪值告退，惟彼等願意並合資格膺選連任。

董事之服務合約

擬於即將舉行之股東週年大會上膺選連任之董事概無與本公司訂有不可於一年內毋須賠償（法定補償除外）而終止之服務合約。

董事及高層管理人員之履歷詳情

本集團董事及高層管理人員之簡介如下：

執行董事

曾憲梓博士，大紫荊勳賢，現年七十歲，本集團之主席和創辦人之一。曾博士持有中華人民共和國（「中國」）中山大學榮譽博士學位。彼為中國全國人大常委、中華全國工商業聯合會名譽副主席、香港中華總商會會長，香港貿易發展局理事，以及香港與內地多個商會之委員；彼亦為中國國家教育部曾憲梓教育基金會理事長、廣州暨南大學副董事長、廣東嘉應大學名譽校長，及北京、哈爾濱、瀋陽、大連和廣州等城市之榮譽市民。

董事及高層管理人員之履歷詳情 (續)

執行董事 (續)

曾智明先生，現年三十七歲，為本集團副主席及總經理，統籌本集團業務之發展與營運。曾先生於一九八九年加入本集團。彼為中國廣州市政協委員、香港中華總商會會董、香港青年聯會會董、廣州及河南海外聯誼會理事會副會長及中國青年企業家協會香港地區特邀理事。彼為主席之公子。

黃麗群女士，現年六十七歲，本集團創辦人之一，為主席夫人。彼為香港嘉應商會有限公司永遠榮譽會長、香港各界婦女聯合協進會監察顧問、香港中華總商會會董和婦女委員會副主席、中國廣東省政協委員及中華全國婦女聯合會執行委員會委員。彼亦分別為中國婦女發展基金常務理事及中國和平統一促進會理事。

非執行董事

吳明華先生，現年五十四歲，於一九七四年取得英國倫敦商學院工商管理碩士學位。彼為盈均財務顧問有限公司之董事總經理，根據證券及期貨條例（香港法例第571章，於二零零三年四月一日起生效），該公司被視為可進行證券買賣及提供企業融資意見業務之持牌公司。吳先生於企業財務及投資銀行方面有逾二十五年經驗，於一九九二年七月二十七日首次獲委任為董事會成員。

獨立非執行董事

黃宜弘博士，金紫荊星章，現年六十五歲，持有美國修夫蘭大學法學博士學位及美國加州海岸大學工程博士學位。彼為港區人大代表、立法會議員及中華總商會副會長。彼亦於多間公共機構擔任職務，並為多間上市及私人公司之董事會成員。黃博士於一九九二年七月二十七日首次獲委任為董事會成員。

劉宇新先生，現年六十三歲，新寶德企業有限公司、新寶德投資有限公司及精通發展有限公司董事長兼總經理，亦為永利控股有限公司之獨立非執行董事，彼於製造業、電子、塑膠製品及進出口業務方面有超過三十年經驗。彼為全國政協委員、香港特別行政區第一屆政府推選委員會委員、香港特別行政區選舉委員會委員、二零零四年至二零零七年九龍城區議會委任議員及香港中華總商會常務會董。彼亦為廣東省教育基金會顧問及廣東省總商會副會長。劉先生亦於二零零零年獲香港特別行政區政府頒發銅紫荊星章，以及美國環球大學工商管理榮譽博士。劉先生於一九九四年十二月三十一日首次獲委任為董事會成員。

董事及高層管理人員之履歷詳情 (續)

高層管理人員

陳紀良先生，現年四十一歲，於二零零零年九月被委任為本集團財務總監。陳先生在金融、股票經紀業務及企業財務方面具有豐富經驗。加入本集團前他曾出任一家上市公司執行董事一職超過三年。彼為香港會計師公會及英國特許公認會計師公會會員。

胡冰心女士，現年五十三歲，為本集團國內業務之總經理，主管本集團於中國大陸市場之服飾業務，於二零零零年六月加入本集團。胡女士於一九八七年獲得「高級經濟師」職稱，曾於多家國內上市企業任職總經理，彼具有逾二十年市場開拓及銷售管理經驗，曾獲得「全國三八紅旗手」的殊榮，以及「武漢市勞動模範」和「武漢市優秀女企業家」的稱號，於二零零二年更榮列十大「中國企業傑出女性」，現任湖北省企業家協會名譽副會長。

郭秋德先生，現年四十二歲，於一九九八年再度加入本集團，並出任金利來新加坡總經理及自二零零零年起擔任金利來馬來西亞董事。彼負責本集團之新加坡及馬來西亞業務。郭先生持有新加坡市務學院之銷售及市場推廣文憑。彼擁有超過十三年之市場推廣及公司管理經驗。彼於一九八七年至一九九四年曾任金利來新加坡副總經理。

Dieter Nothofer先生，現在五十九歲，為Goldlion (Europe) GmbH之董事總經理，負責本集團之歐州業務。彼持有Krefeld Textile School of Engineering紡織文憑，彼於一九九三年加入本集團前於紡織業有逾二十年之銷售及市場推廣經驗。

涂五一先生，現年四十二歲，持有財務學學士學位，為國內認可會計師，從事財務工作超過十五年，於國內具有多年大型企業和上市公司的工作經驗，彼於二零零零年六月加入本集團，現為本集團國內業務之財務總監。

甘耀國先生，現在四十一歲，本集團之公司秘書，為英國特許公認會計師公會、英國特許秘書及行政人員公會及香港公司秘書公會會員。彼於一九九九年加入本集團。

董事於合約及業務競爭之權益

(a) 於一九九四年七月，本集團透過一家全資附屬公司向金利來地產發展有限公司（「GPDL」）收購GPDL於廣州金利來城市房產有限公司（「GGCP」）53%注資額之權益及注入53%所需資金之權利及責任。GGCP為金利來數碼網絡大廈之發展商兼擁有人。合約詳情載於賬目附註12(d)。

曾憲梓博士、黃麗群女士及曾智明先生持有GPDL及GGCP之實益權益。擁有及租賃GGCP構成本集團一項競爭性業務。由於GGCP之租賃活動乃按公平公開市場基準進行，董事認為本集團權益已受到充分保障。

本年度內，本集團已就位於金利來數碼網絡大廈之辦公室，向GGCP支付337,000港元租金。

(b) 本集團向廣州銀碟物業管理有限公司（「SDPMCL」）支付大廈管理費756,000港元。曾憲梓博士及曾智明先生因擁有SDPMCL之直接實益權益而於該等交易中擁有權益。

除上文所披露者外，於年結日或於年內任何時間，本公司或其任何附屬公司概無參與訂立與本集團業務有重大關係及構成業務競爭，且本公司董事於其中擁有重大權益（不論為直接或間接）之重大合約及於競爭性業務中擁有權益。

購股權

於二零零二年五月二十一日召開之本公司股東特別大會上，股東批准採納一項新購股權計劃（「新購股權計劃」）。新購股權計劃之目的，在於方便本集團獎勵及激勵本集團之行政人員及主要僱員，以及可對本集團作出貢獻之其他人士（「合資格參與者」）。

根據有效期為自採納日期起計十年之新購股權計劃，董事可向合資格參與者授出購股權，並以董事知會之價格認購本公司之普通股，有關價格將不會低於：(i)授出日期當日之每日報價表所列本公司普通股之收市價；(ii)緊接授出日期前五個交易日每日報價表所列本公司普通股之平均收市價；及(iii)本公司普通股之面值（以較高者為準）。倘未經本公司股東事先批准，於任何一年內向任何個人授出之購股權所涉及之普通股數目，不得超過本公司於有關授出日期已發行普通股股本之1%。根據新購股權計劃及本集團任何其他計劃可能授出之購股權所涉及之股份數目，最多不得超過本公司當時已發行普通股股本之30%。因根據新購股權計劃及本集團採納之任何其他計劃將予授出之所有購股權獲行使而可能發行之股份總數，最多不得超過本公司於通過有關決議案採納新購股權計劃當日已發行普通股股本之10%。

購股權 (續)

根據新購股權計劃批授之購股權建議須於提出日期起二十八日內獲接納，接納時須繳付象徵式代價。購股權可按照新購股權計劃之條款於董事會釐定之期間內隨時行使，倘董事會並無釐定期限，則有關期限不得超過接納日期後滿六個月當日起計三年。本年度內並無根據新購股權計劃或本公司任何其他購股權計劃授出任何購股權，亦無任何尚未行使購股權。

董事及行政總裁於本公司或任何相聯法團股份、相關股份及債券之權益及淡倉

於二零零三年十二月三十一日，根據本公司按照證券及期貨條例（「證券條例」）第352條之規定存置之登記冊所記錄或按本公司所獲知會，董事及行政總裁於本公司及其聯營公司（定義見證券條例）之股份、相關股份及債券中擁有之權益及淡倉如下：

(a) 於二零零三年十二月三十一日本公司每股面值0.10港元之普通股

董事		所持股份數目			總數	佔已發行股本 總數百分比
		個人權益	家屬權益 (附註1)	其他權益 (附註2)		
曾憲梓	好倉	—	1,210,000	565,440,750	566,650,750	60.47%
	淡倉	—	—	—	—	—
曾智明	好倉	1,404,000	—	565,440,750	566,844,750	60.49%
	淡倉	—	—	—	—	—
黃麗群	好倉	1,210,000	—	565,440,750	566,650,750	60.47%
	淡倉	—	—	—	—	—

附註：

- 黃麗群女士為曾憲梓博士之夫人。彼於上表「個人權益」一項披露之股權為曾憲梓博士之家屬權益。
- 上表「其他權益」一項所披露由曾憲梓博士、曾智明先生及黃麗群女士持有之股份為下文「主要股東」一段所披露HSBC International Trustee Limited 代Gold Trustee Holding Corporation 及Silver Trustee Holding Corporation 持有之同一批股份。

(b) 年內，概無董事或行政總裁（包括彼等之配偶或18歲以下子女）獲授予或行使任何可認購本公司及其相聯法團股份之權利，或於當中擁有權益。

董事及行政總裁於本公司或任何相聯法團股份、相關股份及債券之權益及淡倉 (續)

- (c) 除上文披露者外，本公司或其任何附屬公司於年內任何時間概無作出任何安排，致使本公司董事可藉購買本公司或任何其他法人實體之股份或債券而獲益。
- (d) 除上文披露之該等權益及淡倉外，董事及行政總裁亦以信託方式為本公司持有若干附屬公司之股份，此安排僅為確保有關附屬公司具有一名以上股東。

主要股東於本公司股份及相關股份中之權益及淡倉

於二零零三年十二月三十一日，根據證券條例第336條存置之主要股東登記冊顯示，本公司於二零零三年十二月三十一日獲知會以下主要股東擁有佔本公司已發行股本5%或以上之權益及淡倉。

證券持有人名稱	證券類別		持有證券 (附註)			總數	佔已發行股本 總數百分比
			Gold Trustee Holding Corporation 數目	Silver Trustee Holding Corporation 數目	其他 數目		
HSBC International Trustee Limited	每股面值	好倉	339,530,000	225,910,750	—	565,440,750	60.34%
	0.10元之 普通股	淡倉	—	—	—	—	—
Silver Disk Limited	每股面值	好倉	—	—	158,022,000	158,022,000	16.86%
	0.10元之 普通股	淡倉	—	—	—	—	—
Tsang Hin Chi Charities (Management) Limited	每股面值	好倉	—	—	53,880,750	53,880,750	5.75%
	0.10元之 普通股	淡倉	—	—	—	—	—

附註：HSBC International Trustee Limited 按上文所述代Gold Trustee Holding Corporation 及Silver Trustee Holding Corporation 持有股份。Gold Trustee Holding Corporation 及Silver Trustee Holding Corporation 分別為Gold Unit Trust 及Silver Unit Trust 之受託人，其單位（分別由曾憲梓博士及黃麗群女士實益擁有之2個單位除外）由曾氏家族信託實益擁有。

關連交易

遵照香港聯合交易所有限公司證券上市規則（「上市規則」）第十四章規定須予披露之關連交易如下：

- (a) 本集團於二零零三年八月十一日至二零零三年十二月三十一日期間，在其日常業務中向GGCP支付租金337,000港元。曾憲梓博士、黃麗群女士及曾智明先生於GGCP擁有實益權益。
- (b) 本集團於日常業務中向SDPMCL支付大廈管理費756,000港元。大廈管理費以固定月費支付。曾憲梓博士及曾智明先生於SDPMCL直接擁有實益權益。
- (c) 年內，本集團於其日常業務中向盈均財務顧問有限公司支付專業費用680,000港元。本公司非執行董事吳明華先生為盈均財務顧問有限公司之董事總經理兼主要股東。
- (d) 於二零零三年一月二十八日，本集團附屬公司金利來（遠東）有限公司（「GFEL」）與吳明華先生訂立信託備忘錄，據此並作為吳明華先生就該備忘錄所作出全部彌償保證之代價，GFEL同意以信託方式為吳明華先生持有一輛由吳明華先生實益擁有之汽車之法定所有權。
- (e) 於二零零二年七月十八日，本集團作為出租人，與廣州世貿中心俱樂部有限公司（「GWTCCL」）作為承租人，以及GWTCCL控股公司China World Trade Corporation（「CWTC」）作為擔保人，就位於金利來數碼網絡大廈之商廈及設施訂立一項租約。年內，本集團按租約向GWTCCL收取租金3,448,000港元。本公司前執行董事曾智雄先生於二零零二年十二月十七日起成為CWTC主要股東並間接擁有GWTCCL實益權益。曾智雄先生已於二零零二年八月一日辭任本公司董事，於二零零三年一月一日至二零零三年七月三十一日（即曾智雄先生根據上市規則第14.03(2)(c)條所引第1.01條終止為關連人士之日）期間，本集團根據租約向GWTCCL收取租金2,307,000港元。

管理合約

本年度內並無訂立或存在涉及本公司全部或其中重大部分業務之管理及行政方面之合約。

主要客戶及供應商

本年度內，本集團向最大供應商購入之貨品及服務佔購貨及服務總值之12%，向五大供應商購入之貨品及服務佔購貨及服務總值之41%，而向五大客戶售出之貨品亦少於總營業額之30%。

本公司董事、彼等之聯繫人士或本公司任何股東（據董事所知擁有本公司股本5%以上者）概無於該等主要供應商及客戶中擁有任何權益（定義見上市規則）。

公司監管

本年度內，本公司一直遵守上市規則附錄十四所載之最佳應用守則，惟本公司之獨立非執行董事並無指定任期，且根據本公司公司細則之規定，彼等須於本公司之股東週年大會上輪值告退及重選連任。

審核委員會

為遵守香港聯合交易所有限公司之規定，本公司已成立審核委員會。審核委員會之主要職責為：(i)審閱本公司之年報與財務報表及中期報告；(ii)向董事會提供建議及意見；及(iii)審議及監察集團之財務報表及內部監控系統等。現時審核委員會共有三名成員，包括兩位獨立非執行董事黃宜弘博士及劉宇新先生，及本公司另一位非執行董事吳明華先生。

核數師

截至二零零三年十二月三十一日止年度之賬目已由羅兵咸永道會計師事務所審核。羅兵咸永道會計師事務所依章告退，惟符合資格，願接受重聘。

代表董事會

主席

曾憲梓博士

香港，二零零四年四月一日

核數師報告

致金利來集團有限公司

(於香港註冊成立之有限公司)

全體股東

本核數師已完成審核第26頁至第63頁之賬目，該等賬目乃按照香港普遍採納之會計原則編製。

董事及核數師各自之責任

香港公司條例規定董事須編製真實兼公平之賬目。在編製該等真實兼公平之賬目時，董事必須採用適當之會計政策，並且貫徹應用該等會計政策。

本核數師之責任是根據審核之結果，對該等賬目出具獨立意見，並按照香港公司條例第141條向全體股東報告，除此之外本報告別無其他目的。本核數師不會就本報告的內容向任何其他人士負上或承擔任何責任。

意見之基礎

本核數師已按照香港會計師公會所頒布之核數準則進行審核工作。審核範圍包括以抽查方式查核與賬目所載數額及披露事項有關之憑證，亦包括評審董事於編製賬目時所作之重大估計和判斷，所採用之會計政策是否適合 貴公司與 貴集團之具體情況，及有否貫徹應用並足夠披露該等會計政策。

本核數師在策劃和進行審核工作時，均以取得所有本核數師認為必需之資料及解釋為目標，以便獲得充分憑證，就該等賬目是否存在重大錯誤陳述，作出合理之確定。在作出意見時，本核數師亦已評估該等賬目所載資料在整體上是否足夠。本核數師相信我們之審核工作已為下列意見提供合理之基礎。

意見

本核數師認為，上述之賬目足以真實兼公平地顯示 貴公司與 貴集團於二零零三年十二月三十一日結算時之財務狀況，及 貴集團截至該日止年度之溢利及現金流量，並按照香港公司條例妥為編製。

羅兵咸永道會計師事務所

執業會計師

香港，二零零四年四月一日

綜合損益賬

截至二零零三年十二月三十一日止年度

	附註	二零零三年 千港元	二零零二年 千港元 (經重列)
營業額	2	511,258	522,981
銷售成本		(246,066)	(251,914)
毛利		265,192	271,067
其他收入	2	2,930	3,632
銷售及分銷成本		(111,960)	(122,861)
行政費用		(92,477)	(108,213)
商務港之減值損失	3	—	(29,428)
經營溢利	4	63,685	14,197
財務成本		—	(41)
除稅前溢利		63,685	14,156
稅項	5	(17,691)	(25,482)
除稅後溢利／(虧損)		45,994	(11,326)
少數股東權益		(844)	(848)
股東應佔溢利／(虧損)	6	45,150	(12,174)
股息	7	42,170	28,113
		港仙	港仙
每股基本盈利／(虧損)	8	4.82	(1.32)
每股全面攤薄盈利／(虧損)	8	不適用	(1.31)

綜合資產負債表

於二零零三年十二月三十一日

	附註	二零零三年 千港元	二零零二年 千港元 (經重列)
非流動資產			
固定資產	12	1,185,096	1,216,719
遞延稅項資產	20	24,093	39,849
		1,209,189	1,256,568
流動資產			
存貨	14	97,573	111,099
業務應收賬項	15	26,273	25,715
預付款項及按金		15,624	21,996
買賣投資		—	530
銀行結餘及現金	16	340,141	260,251
		479,611	419,591
流動負債			
應付賬項及應付票據	17	27,530	20,262
其他應付賬項及應計費用		98,425	81,571
應付稅項		2,846	3,441
		128,801	105,274
流動資產淨值			
		350,810	314,317
總資產減流動負債			
		1,559,999	1,570,885
資金來源：			
股本	18	93,711	93,711
儲備	19	1,343,088	1,360,880
擬派末期股息	19	28,113	18,742
股東權益			
少數股東權益		1,464,912	1,473,333
		1,885	2,733
非流動負債			
遞延稅項負債	20	93,202	94,819
		1,559,999	1,570,885

代表董事會

曾憲梓博士
主席

曾智明先生
副主席

資產負債表

於二零零三年十二月三十一日

	附註	二零零三年 千港元	二零零二年 千港元
非流動資產			
附屬公司	13	<u>1,262,068</u>	<u>1,097,517</u>
流動資產			
預付款項		172	—
銀行結餘及現金		<u>72</u>	<u>71</u>
		<u>244</u>	<u>71</u>
流動負債			
應計費用		<u>989</u>	<u>739</u>
流動負債淨額		<u>(745)</u>	<u>(668)</u>
總資產減流動負債		<u>1,261,323</u>	<u>1,096,849</u>
資金來源：			
股本	18	93,711	93,711
儲備	19	1,139,499	984,396
擬派末期股息	19	<u>28,113</u>	<u>18,742</u>
		<u>1,261,323</u>	<u>1,096,849</u>

代表董事會

曾憲梓博士
主席

曾智明先生
副主席

綜合權益變動表

截至二零零三年十二月三十一日止年度

	附註	二零零三年 千港元	二零零二年 千港元 (經重列)
於一月一日之總權益·如前呈報		1,528,303	1,725,844
會計政策變動之影響	19(a)	(54,970)	(67,502)
		1,473,333	1,658,342
重估投資物業之(虧絀)/盈餘	19(a)		
總額		(20,666)	(203,865)
稅項		125	35,144
海外附屬公司賬目換算產生之匯兌差額	19(a)	(231)	575
未在綜合損益賬內確認之虧損淨額		(20,772)	(168,146)
股東應佔溢利/(虧損)		45,150	(12,174)
於購股權行使時發行股份		—	18,739
股息		(32,799)	(23,428)
		12,351	(16,863)
於十二月三十一日之總權益		1,464,912	1,473,333

綜合現金流量表

截至二零零三年十二月三十一日止年度

	附註	二零零三年 千港元	二零零二年 千港元
經營活動產生之現金流量			
經營產生之現金	21(a)	124,335	69,883
已付利息		—	(41)
已付香港以外地區稅項		(3,951)	(504)
(已付)／退回香港稅項		(70)	1,098
出售買賣投資		530	—
已收買賣投資股息		9	—
		<hr/>	<hr/>
經營活動產生之現金流入淨額		120,853	70,436
		<hr/>	<hr/>
投資活動產生之現金流量			
購入固定資產		(9,702)	(27,773)
出售固定資產		540	553
已收利息		2,921	3,632
		<hr/>	<hr/>
投資活動所動用之現金淨額		(6,241)	(23,588)
		<hr/>	<hr/>
融資前之現金流入淨額		114,612	46,848
		<hr/>	<hr/>
融資活動產生之現金流量			
於購股權行使時發行股份	21(b)	—	18,739
償還銀行貸款		—	(3,371)
已付股息		(32,799)	(23,428)
已付附屬公司少數股東之股息		(1,692)	—
		<hr/>	<hr/>
融資活動所動用之現金淨額		(34,491)	(8,060)
		<hr/>	<hr/>
匯率變動之影響淨額		(231)	(2,566)
		<hr/>	<hr/>
現金及現金等價物之增加		79,890	36,222
年初現金及現金等價物		260,251	224,029
		<hr/>	<hr/>
年末現金及現金等價物	21(c)	340,141	260,251
		<hr/>	<hr/>

1. 主要會計政策

編製本賬目所採用之主要會計政策如下：

(a) 編製基準

本賬目乃按照香港普遍採納之會計政策編製，並符合香港會計師公會所頒布之會計準則。除如下述會計政策所披露投資物業及買賣投資乃以公平價值列賬外，賬目乃按歷史成本常規法編製。

於本年度內，本集團採納由香港會計師公會頒布並於二零零三年一月一日或以後開始會計期間生效之會計實務準則（「會計準則」）第12號（經修訂）「所得稅」。本集團會計政策變動及採納此項經修訂政策之影響載於下文附註1(m)。

(b) 集團綜合會計

綜合賬目包括本公司及其附屬公司截至十二月三十一日止之賬目。附屬公司乃本集團可控制其董事會組成並控制半數以上之投票權或持有其已發行股本半數以上之公司。

年內收購或出售附屬公司之業績由收購生效日期起或截至出售生效日期止（視適用情況而定）計入綜合損益賬。

本集團內公司間之一切重大交易及結餘已於綜合賬目內對銷。

出售附屬公司時所錄得之損益，乃指出售所得款項與本集團應佔其資產淨值連同過往未於綜合損益賬中計入或確認之任何未攤銷商譽（包括早前計入儲備之商譽）兩者之差額。

少數股東權益乃指外界股東於附屬公司經營業績及資產淨值中應佔之權益。

於附屬公司之投資，乃按成本減除任何減值損失撥備後計入本公司資產負債表。附屬公司之業績乃由本公司按已收及應收股息基準入賬。

1. 主要會計政策 (續)

(c) 商譽／負商譽

商譽指收購價高於本集團於收購日分佔收購之附屬公司、聯營公司及共同控制公司資產淨值之公平價值數額。

於二零零一年一月一日或以後進行收購所產生之商譽乃納入無形資產，並以直線法按其估計可用年期（不超過二十年）攤銷。於二零零一年一月一日以前進行收購所產生之商譽乃直接計入儲備。倘所收購之附屬公司、聯營公司及共同控制公司之資產淨值所佔之公平價值高於購買價，有關差額乃直接納入有關於二零零一年一月一日以前收購之資本儲備。

倘情況顯示出現減值，則商譽（包括早前計入儲備之商譽）之賬面值將予評估，並即時撇減至其可收回數額。

(d) 固定資產

(i) 投資物業

投資物業指因具備投資潛力而持有之已完成建築及發展工程之土地及樓宇權益，其租金收入按公平原則洽商釐定。

租約年期尚餘二十年以上之投資物業每年均由獨立估值師估值。估值按個別物業之公開市值基準進行，土地與樓宇不分開估值。估值列於年度賬目內。估值之增加撥入投資物業重估儲備；減少則先按整體基準抵銷較早前增加之估值，然後從經營溢利中扣除。往後若有任何增加則以先前之扣除額為限，撥入經營溢利。

在出售投資物業時，與先前估值有關之重估儲備將從投資物業重估儲備中撥入損益賬內。

(ii) 在建工程

在建工程指尚未完成之樓宇，乃按成本列賬，包括於建築期間內所耗用之建築開支及撥作資本之其他直接成本減累計減值損失。待建築工程已告竣工為止，方會就在建工程提撥折舊撥備。完成後，在建工程轉撥至固定資產之適當類別。

1. 主要會計政策 (續)**(d) 固定資產 (續)****(iii) 其他物業、廠房及設備**

其他物業乃指除投資物業以外(見附註1(d)(i))之土地及樓宇權益。永久業權土地按成本減累計減值損失入賬。廠房及設備以及其他物業按成本減累積折舊及累計減值損失入賬。

永久業權土地不予以攤銷，租賃土地則按租約尚餘年期以直線法攤銷。

資產改良支出均資本化，並按其對本集團之預計可用年期折舊。

其他有形固定資產按其估計可使用年期以直線法撇銷其成本，所採用之主要折舊年率如下：

永久業權及租賃土地樓宇	2%至5%
廠房及機器	10%至20%
傢俬及裝置	20%
電腦	30%
汽車	20%

(iv) 減值及出售盈虧

於各結算日，於評估是否有任何情況顯示納入在建工程之資產、其他物業及其他有形固定資產出現減值時，內部及外來資料均會同時予以考慮。倘有任何情況顯示出現減值，則會評估資產之可收回數額，並在適用情況下，確認減值損失以將資產減至其可收回數額。該等減值損失乃於損益賬內確認，惟倘資產乃按估值列賬，且減值損失並不超過該同一資產之重估盈餘則作別論，而在該情況下，減值損失會被視作重估減幅。

出售固定資產(投資物業除外)之盈虧為銷售所得款項淨額與有關資產賬面值兩者間之差額，並於損益賬內確認。有關資產仍然應佔之任何餘下重估儲備餘額會轉撥至保留溢利，並以儲備變動列賬。

1. 主要會計政策 (續)

(e) 營業租約

資產擁有權之絕大部分回報及風險仍歸出租公司之租約，即列為營業租約。固定租金物業之營業租約，其付款債務乃按各自之租約年期以直線法扣除。租金隨本集團總收入變動之物業之營業租約，其付款債務乃於發生時自損益賬中扣除。

(f) 買賣投資

買賣投資乃按公平值列賬。公平值指證券於流通市場上市或活躍買賣之市場報價。就非上市及無活躍買賣之證券而言，公平值則參考近期交易價及估計可變現淨值而釐定。在各結算日，因買賣投資公平值變動而產生之未變現盈虧淨額乃於損益賬內確認。出售買賣投資所產生之溢利及虧損（即出售所得款項淨額與賬面值之差額）則於發生時在損益賬內確認。

(g) 存貨

存貨及在製品按成本及可變現淨值兩者之較低者入賬。按加權平均基準計算之成本包括物料、直接勞工及其應佔之所有間接生產費用。可變現淨值按預計銷售收入減估計銷售費用釐定。

(h) 業務應收賬項

業務應收賬項乃於被視為呆賬時作撥備。資產負債表內之貿易應收賬項乃在扣除呆賬撥備後列賬。

(i) 現金及現金等價物

現金及現金等價物按成本在資產負債表內列賬。在現金流量表中，現金及現金等價物包括手頭現金、於銀行之按通知存款、由投資日期起計三個月或以內期滿之現金投資及銀行透支。

(j) 外幣換算

以外幣為單位之交易，均按交易當日之匯率換算。於結算日以外幣顯示之貨幣資產與負債則按結算日之匯率換算。由此產生之匯兌盈虧均計入損益賬。

1. 主要會計政策 (續)

(j) 外幣換算 (續)

附屬公司以外幣顯示之資產負債表均按結算日之匯率換算，而損益賬則按年內平均匯率折算。由此產生之匯兌盈虧作為儲備變動入賬。

(k) 收入確認

銷售貨品之收入於貨品擁有權之風險及回報已轉移，即一般於貨品付運予客戶及所有權已轉移時予以確認。

營業租約之租金收入按各份租約之年期以直線法確認。

版權費及大廈管理費收入按應計基準確認。

利息收入按時間比例基準予以確認，並經參照尚餘本金額及適用之利率。

股息收入在收取款項之權利獲確立時確認。

(l) 僱員福利

(i) 僱員應享假期

僱員在年假和長期服務休假之權利在僱員應享有時確認。本集團為截至結算日止僱員已提供之服務而產生之年假及長期服務休假之估計負債作出撥備。

僱員之病假及產假或陪妻分娩假於僱員正式休假時方予確認。

(ii) 利潤分享和獎金計劃

當本集團因為僱員已提供之服務而產生現有法律或推定性責任，而責任金額能可靠估算時，則將利潤分享和獎金計劃之預計成本確認為負債入賬。

利潤分享和獎金計劃之負債預期須在十二月個月內償付，並根據在償付時預期會支付之金額計算。

1. 主要會計政策 (續)

(l) 僱員福利 (續)

(iii) 退休金責任

本集團設有數個界定供款退休計劃，提供予所有在香港及新加坡之合資格僱員。該等計劃之資產由獨立管理基金持有，與本集團之資產分開。就香港及新加坡僱員之退休計劃而言，本集團及僱員每月按僱員基本薪金之固定百分比或每名僱員之固定金額（視情況而定）供款。本集團向該等計劃之供款乃於支出時列作開支，倘／或有僱員在可取回全部供款前退出計劃，沒收之供款可減少本集團之供款。

本集團亦參與中華人民共和國（「中國」）多個市政府所管理之僱員退休金計劃，故每年須就有關計劃供款，金額為每年薪酬支出之2%至28%。市政府承擔向退休僱員支付退休金之全部責任。本集團之唯一責任乃根據該等計劃支付持續所需之供款。有關之供款於支出時計入損益賬。

(iv) 權益賠償福利

購股權乃授予若干董事及僱員。本公司概無就授出購股權於損益賬內確認任何賠償成本。倘購股權獲行使，扣除任何交易成本後所得款項計入股本（面值）及股份溢價。

(m) 遞延稅項

遞延稅項採用負債法就資產負債之稅基與它們在賬目內之賬面值兩者之短暫性差異作全數撥備。於結算日已頒布或實質上頒布的稅率，將用作為決定遞延稅項。

因稅務虧損所產生之遞延稅項資產不會確認入賬，除非預期日後應課稅溢利可抵銷此短暫性差異。

遞延稅項就投資於附屬公司所產生之短暫性差異而撥備，但假若母公司可以控制此時差之撥回，並有可能在可預見未來不會撥回則除外。

於過往年度，遞延稅項乃因應課稅盈利與賬目上盈利間之時差，並預期於可預見將來支付或可收回之負債及資產而按現行稅率計算。採納經修訂之會計準則第12號構成會計政策之變動並已追溯應用，故比較數字已重新列賬，以符合經修訂之政策。

1. 主要會計政策 (續)

(m) 遞延稅項 (續)

如賬目附註19(a)所詳述，二零零二年及二零零三年一月一日之保留溢利期初結餘分別增加59,680,000港元及37,068,000港元。另二零零二年及二零零三年一月一日之資本儲備及物業重估儲備期初結餘分別減少127,182,000港元及92,038,000港元。此等調整導致二零零二年十二月三十一日之遞延稅項資產和遞延稅項負債分別增加39,849,000港元及94,819,000港元。於截至二零零二年十二月三十一日止年度之虧損增加22,612,000港元。

(n) 或然負債及或然資產

或然負債指因已發生之事件而可能引起之責任，此等責任需就某一宗或多宗事件會否發生才能確認，而集團並不能完全控制這些未來事件會否實現。或然負債亦可能是因已發生之事件引致之現有責任，但由於可能不需要消耗經濟資源，或責任金額未能可靠地衡量而未有入賬。

或然負債不會被確認，但會在賬目附註中披露。假若消耗資源之可能性改變導致可能出現資源消耗，此等負債將被確立為撥備。

或然資產指因為過往事件而可能產生之資產，而其存在只能就本集團完全控制範圍以外之一宗或多宗不確定事件之出現而被確認。

或然資產不會被確認，但會於經濟收益有可能流入時在賬目附註中披露。若實質上確定有收益流入，則被確認為資產。

(o) 分部呈報

根據本集團之內部財務報告系統，本集團已決定以業務分部為主要呈報方式，並以地域分部為次要呈報方式。

未經分配成本指企業開支減利息收入。分部資產主要包括固定資產、存貨、應收款項及營運現金，以及主要不包括企業現金資金及買賣投資。分部負債包括經營負債，並不包括屬於企業開支之應付及應計款項。資本開支包括固定資產添置。

就地域分部呈報而言，銷售額乃以集團公司經營業務所在國家為基準。資產總值及資本開支則以資產所在地區為基準。

2. 營業額、收入及分部資料

本集團主要從事服裝、皮具及配飾分銷及生產和物業投資。下列為年內已確認之收入：

	二零零三年 千港元	二零零二年 千港元
營業額		
貨品銷售	451,690	467,927
投資物業之租金收入總額	38,272	31,579
經營商務港之收入	—	7,689
物業管理費	2,869	2,739
版權收入	18,427	13,047
	<u>511,258</u>	<u>522,981</u>
其他收入		
利息收入	2,921	3,632
買賣投資之股息收入	9	—
	<u>2,930</u>	<u>3,632</u>
總收入	<u>514,188</u>	<u>526,613</u>

主要呈報方式 — 業務分部

本集團之架構分為兩大業務分部：

服裝服飾 — 分銷及製造服裝、皮具及配飾。

物業投資 — 於中國大陸、香港特區及新加坡等地進行物業投資。

除辦公室租金外，各業務分部間並無重大交易。

2. 營業額、收入及分部資料 (續)

以下為本集團按業務分部劃分之分部資料分析：

	二零零三年			二零零二年 (經重列)				
	服裝服飾 千港元	物業投資 千港元	沖銷 千港元	本集團 千港元	服裝服飾 千港元	物業投資 千港元	沖銷 千港元	本集團 千港元
業績								
營業額	470,117	41,141	—	511,258	480,974	42,007	—	522,981
分部間之銷售	—	4,911	(4,911)	—	—	6,489	(6,489)	—
	<u>470,117</u>	<u>46,052</u>	<u>(4,911)</u>	<u>511,258</u>	<u>480,974</u>	<u>48,496</u>	<u>(6,489)</u>	<u>522,981</u>
分部業績	<u>73,315</u>	<u>19,636</u>		<u>92,951</u>	<u>78,534</u>	<u>(36,558)</u>		<u>41,976</u>
未經分配成本				(29,266)				(27,779)
經營溢利				63,685				14,197
財務成本				—				(41)
除稅前溢利				63,685				14,156
稅項				(17,691)				(25,482)
除稅後溢利／ (虧損)				45,994				(11,326)
少數股東權益				(844)				(848)
股東應佔溢利／ (虧損)				<u>45,150</u>				<u>(12,174)</u>
資產								
分部資產	445,224	961,831		1,407,055	483,453	908,930		1,392,383
未經分配資產				281,745				283,776
資產總值				<u>1,688,800</u>				<u>1,676,159</u>
負債								
分部負債	95,334	15,978		111,312	76,423	18,712		95,135
未經分配負債				110,691				104,958
負債總額				<u>222,003</u>				<u>200,093</u>
其他資料								
資本開支	5,284	4,418		9,702	3,751	24,022		27,773
折舊	14,476	4,597		19,073	13,180	13,421		26,601
固定資產減值損失	—	—		—	415	29,428		29,843
滯銷存貨撥備	14,878	—		14,878	14,634	—		14,634

2. 營業額、收入及分部資料 (續)

次要呈報方式－地域分部

本集團於以下三個主要地域經營業務：

中國大陸－服裝服飾及物業投資

香港特區－服裝服飾及物業投資

新加坡及馬來西亞－服裝服飾及物業投資

以下為本集團按地域分部劃分之分部資料分析：

	二零零三年			
	營業額 千港元	分部業績 千港元	分部資產 千港元	資本開支 千港元
地域分部				
中國大陸	394,824	85,848	1,035,363	8,300
香港特區	42,489	1,769	586,405	954
新加坡及馬來西亞	71,557	7,208	56,278	443
其他國家	2,388	(1,874)	10,754	5
	<u>511,258</u>	<u>92,951</u>	<u>1,688,800</u>	<u>9,702</u>
未經分配成本		<u>(29,266)</u>		
經營溢利		<u>63,685</u>		

2. 營業額、收入及分部資料 (續)

次要呈報方式－地域分部 (續)

地域分部	二零零二年			
	營業額 千港元	分部業績 千港元	分部資產 千港元 (經重列)	資本開支 千港元
中國大陸	411,120	39,666	1,007,996	24,263
香港特區	46,360	(3,119)	607,601	3,353
新加坡及馬來西亞	62,722	6,603	49,431	146
其他國家	2,779	(1,174)	11,131	11
	<u>522,981</u>	<u>41,976</u>	<u>1,676,159</u>	<u>27,773</u>
未經分配成本		<u>(27,779)</u>		
經營溢利		<u>14,197</u>		

3. 商務港之減值損失

於二零零二年，集團決定改變位於廣州金利來數碼網絡大廈之「金利來商務港」之經營模式。於二零零二年七月十八日，本集團簽訂營業租賃協議把商務港之場地連同有關傢俱、裝修及設備出租，該協議於二零零二年八月一日生效。

本集團已按會計準則第31號「資產減值」之規定為該商務港有關固定資產之賬面值進行評估，得出之固定資產減值損失29,428,000港元已自截至二零零二年十二月三十一日止年度之綜合損益賬中扣除。於截至二零零三年十二月三十一日止之年度內並無此等減值撥備。

商務港於改變經營模式前期間之有關收入及經營業績已包括於物業投資業務分部內，並披露如下：

	二零零三年 千港元	二零零二年 千港元
營業額	<u>—</u>	<u>7,689</u>
包括減值損失之經營虧損	<u>—</u>	<u>(41,746)</u>

4. 經營溢利

	二零零三年 千港元	二零零二年 千港元
經營溢利已扣除下列項目：		
已銷存貨成本	221,781	228,651
滯銷存貨撥備	14,878	14,634
投資物業之開銷	9,407	8,629
營業租約租金－土地及樓宇	12,210	15,995
折舊	19,073	26,601
包括董事酬金之員工成本(附註9)	76,170	80,509
核數師酬金	1,490	1,518
呆賬準備	967	2,567
出售固定資產虧損	1,045	1,286
不包括商務港之固定資產 減值損失(附註3)	—	415
買賣投資之未變現虧損	—	330
	—	—

5. 稅項

香港利得稅以年內估計應課稅溢利按17.5%（二零零二年：16.0%）之稅率計算。於二零零三年，香港特區政府頒布二零零三年／二零零四年財政年度利得稅率由16.0%增加至17.5%。香港以外地區溢利之稅項以年內估計應課稅溢利按本集團經營業務所在國家／地區之適用稅率計算。

在綜合損益賬扣除／（計入）之稅項如下：

	二零零三年 千港元	二零零二年 千港元
香港利得稅		
過往年度少計／（超額）撥備	<u>70</u>	<u>(134)</u>
香港以外地區之稅項		
本年支出	4,013	2,671
過往年度（超額）／少計撥備	(657)	333
	<u>3,356</u>	<u>3,004</u>
遞延稅項	<u>14,265</u>	<u>22,612</u>
稅項總額	17,691	25,482

本集團有關除稅前溢利之稅項與假若採用本公司本土國家之稅率而計算之理論稅額之差額如下：

	二零零三年 千港元	二零零二年 千港元
除稅前溢利	<u>63,685</u>	<u>14,156</u>
按17.5%之稅率計算	11,145	2,477
其他國家不同稅率之影響	8,149	1,047
毋須繳稅之收入	(3,910)	(2,483)
不可扣稅之開支	847	1,184
使用早前未有確認之稅項虧損	(3,630)	(4,911)
本年度未確認之稅項虧損	8,431	26,969
確認以往未確認之遞延稅項資產	(2,750)	—
其他	(591)	1,199
稅項總額	17,691	25,482

6. 股東應佔溢利／（虧損）

股東應佔溢利包括本公司溢利197,273,000港元（二零零二年：虧損3,229,000港元）。

7. 股息

	二零零三年 千港元	二零零二年 千港元
已付二零零三年中期股息每股普通股1.5港仙	14,057	—
已付二零零二年中期股息每股普通股1.0港仙	—	9,371
擬派二零零三年末期股息每股普通股3.0港仙（附註）	28,113	—
已付二零零二年末期股息每股普通股2.0港仙	—	18,742
	42,170	28,113

附註：

於二零零四年四月一日舉行之會議上，董事會宣派末期股息每股3.0港仙。此項擬派股息並未於該等賬目內之應付股息一項中反映，惟將呈列為截至二零零四年十二月三十一日止年度之保留溢利分配。

8. 每股盈利／（虧損）

每股基本及全面攤薄盈利／（虧損）乃根據股東應佔溢利45,150,000港元（二零零二年：經重列虧損12,174,000港元）計算。

每股基本盈利／（虧損）乃根據年內已發行股份之加權平均數937,114,035股（二零零二年：920,511,295股）計算。

本公司授予員工之購股權已於二零零二年四月十一日全數行使，故年內並無任何未獲行使之購股權，因此並無呈列本年度之每股全面攤薄盈利。

二零零二年之每股全面攤薄虧損乃根據926,416,235股計算，即以年內已發行股份之加權平均數，加上假設所有未獲行使之購股權獲全部行使，被視為毋需代價發行之股份加權平均數5,904,940股。

9. 員工成本（包括董事酬金）

	二零零三年 千港元	二零零二年 千港元
員工成本		
— 工資及薪酬	72,365	76,092
— 解僱補償	—	970
— 退休福利支出（附註10）	3,805	3,447
	76,170	80,509

10. 退休福利支出

	二零零三年 千港元	二零零二年 千港元
界定供款計劃：		
香港僱員（附註(a)）	597	926
新加坡僱員（附註(b)）	2,022	1,884
中國僱員（附註(c)）	1,186	637
	3,805	3,447

附註：

- (a) 根據強制性公積金（「強積金」）計劃，僱主及僱員均須以僱員相關收入之5%或1,000港元（以較低之金額為準）作為強制性供款。僱主及僱員亦可再以僱員相關收入之若干百分比作自願性供款。

此數額指本集團已付及應付予強積金計劃之供款總額786,000港元（二零零二年：940,000港元），包括減去沒收供款189,000港元（二零零二年：14,000港元）。沒收供款指強積金計劃前之舊退休計劃內，僱員於全數取得供款前已退出該計劃所作之供款。於年終時應付予強積金計劃之供款總額129,000港元（二零零二年：134,000港元），已計入其他應付賬項內。本集團於年終時並無任何未動用之已沒收供款（二零零二年：無）。

- (b) 本集團已付及應付予各項計劃之供款總額2,022,000港元（二零零二年：1,884,000港元）。於年終時應付予各項計劃之供款額合共986,000港元（二零零二年：620,000港元），已計入其他應付賬項內。本集團於年終時並無未動用之已沒收供款（二零零二年：無）。

- (c) 此乃本集團付予中國多個市政府所管理之僱員退休金計劃之供款總額。於年終時並無向該等市政府應付之任何供款（二零零二年：無）。

11. 董事及高層管理人員酬金

(a) 年內付予本公司董事之酬金總額如下：

	二零零三年 千港元	二零零二年 千港元
袍金	360	360
基本薪金、房屋及其他津貼及實物福利	13,180	26,310
退休計劃供款	29	44
	13,569	26,714

董事之酬金介乎以下組別：

酬金組別	董事人數	
	二零零三年	二零零二年
零港元 – 1,000,000港元	3	3
1,500,001港元 – 2,000,000港元	1	—
2,500,001港元 – 3,000,000港元	1	—
3,500,001港元 – 4,000,000港元	—	1
4,500,001港元 – 5,000,000港元	—	1
6,000,001港元 – 6,500,000港元	—	1
8,500,001港元 – 9,000,000港元	1	—
11,500,001港元 – 12,000,000港元	—	1

董事袍金包括付予兩名(二零零二年:兩名)獨立非執行董事之金額240,000港元(二零零二年:240,000港元)。

11. 董事及高層管理人員酬金 (續)

- (b) 年內本集團五名最高酬金人士包括三名(二零零二年:四名)董事,其酬金反映於上文附註11(a)所列分析內。年內應付餘下兩名(二零零二年:一名)人士之酬金如下:

	二零零三年 千港元	二零零二年 千港元
基本薪金、房屋及其他津貼及實物福利	3,213	1,698

酬金介乎以下組別:

酬金組別	人數	
	二零零三年	二零零二年
1,000,001港元 – 1,500,000港元	1	—
1,500,001港元 – 2,000,000港元	—	1
2,000,001港元 – 2,500,000港元	1	—

- (c) 除上文披露者外,本集團並無向董事或薪酬最高之五名人士付予任何酬金,作為其加入或於加入本集團時之獎勵或離職補償。年內概無任何董事或薪酬最高之五名人士放棄或同意放棄任何酬金。

12. 固定資產－集團

	投資物業 千港元	其他物業 千港元	廠房及 機器 千港元	傢俬 及裝置 千港元	電腦 千港元	汽車 千港元	合共 千港元
成本或估值							
於二零零三年一月一日	886,742	392,134	15,488	80,787	9,930	11,447	1,396,528
匯兌差額	—	—	—	344	(1)	—	343
添置	4,037	—	271	3,512	566	1,316	9,702
出售	—	—	—	(1,990)	(160)	(1,959)	(4,109)
轉撥	68,800	(68,800)	—	—	—	—	—
重估 (附註12(a))	(32,376)	—	—	—	—	—	(32,376)
於二零零三年 十二月三十一日	927,203	323,334	15,759	82,653	10,335	10,804	1,370,088
累積折舊及減值損失							
於二零零三年一月一日	—	78,757	12,032	74,897	6,874	7,249	179,809
匯兌差額	—	—	—	345	(1)	—	344
折舊	—	10,693	1,605	3,753	1,536	1,486	19,073
出售	—	—	—	(723)	(143)	(1,658)	(2,524)
轉撥	11,710	(11,710)	—	—	—	—	—
重估 (附註12(a))	(11,710)	—	—	—	—	—	(11,710)
於二零零三年 十二月三十一日	—	77,740	13,637	78,272	8,266	7,077	184,992
賬面淨值							
於二零零三年 十二月三十一日	927,203	245,594	2,122	4,381	2,069	3,727	1,185,096
於二零零二年 十二月三十一日	886,742	313,377	3,456	5,890	3,056	4,198	1,216,719
上述資產之成本或 估值分析如下：							
成本	—	323,334	15,759	82,653	10,335	10,804	442,885
二零零三年 專業估值	927,203	—	—	—	—	—	927,203
於二零零三年 十二月三十一日	927,203	323,334	15,759	82,653	10,335	10,804	1,370,088
成本	—	392,134	15,488	80,787	9,930	11,447	509,786
二零零二年 專業估值	886,742	—	—	—	—	—	886,742
於二零零二年 十二月三十一日	886,742	392,134	15,488	80,787	9,930	11,447	1,396,528

12. 固定資產－集團（續）

- (a) 位於香港及中國之投資物業已於二零零三年及二零零二年十二月三十一日由獨立專業估值師吳世熙先生按公開市值基準重估，而位於新加坡之物業則由獨立專業估值師Knight Frank Pte Limited按相同基準重估。重估虧絀總額20,666,000港元（二零零二年：203,865,000港元）已於投資物業重估儲備（附註19(a)）列賬。
- (b) 本集團於投資物業及其他物業內所持權益按賬面淨值之分析如下：

	二零零三年		二零零二年	
	投資物業 千港元	其他物業 千港元	投資物業 千港元	其他物業 千港元
於香港持有：				
逾五十年之租約	30,200	—	30,400	—
十年至五十年之租約	222,610	121,190	188,300	181,932
	<u>252,810</u>	<u>121,190</u>	<u>218,700</u>	<u>181,932</u>
於香港以外地區持有：				
永久業權	10,113	13,482	10,922	13,845
逾五十年之租約	8,480	3,831	8,720	4,352
十年至五十年之租約	655,800	107,091	648,400	113,248
	<u>674,393</u>	<u>124,404</u>	<u>668,042</u>	<u>131,445</u>
	<u>927,203</u>	<u>245,594</u>	<u>886,742</u>	<u>313,377</u>

- (c) 其他物業包括在中國境內於二零零三年十二月三十一日總賬面淨值為50,797,000港元（二零零二年：54,055,000港元）之物業，而尚未從有關政府機關取得該等物業之所有權文件。

12. 固定資產－集團（續）

- (d) 投資物業包括一項於二零零三年十二月三十一日總賬面淨值為579,000,000港元（二零零二年：580,400,000港元）之物業。該金額指本集團在一幢位於中國廣州市天河區體育東路名為金利來數碼網絡大廈之商業大樓（「該物業」）所擁有約53%總樓面面積及停車場車位之權益。

一九九四年七月二十二日，本集團之全資附屬公司金利來（廣東）有限公司（「金利來廣東」）與金利來地產發展有限公司（「GPDL」）簽訂一份合約（「該合約」），內容有關收購GPDL於廣州金利來城市房產有限公司（「GGCP」）之53%注資額之權益及注入53%其所需資金之權利及責任。根據GGCP之公司組織章程細則，金利來廣東除取得上述該物業外，將不攤佔GGCP任何盈虧，亦不得享有GGCP在清盤時之資產分派。GPDL之全部已發行股本乃由本公司三名執行董事曾憲梓博士、黃麗群女士及曾智明先生以及曾氏家族信託實益擁有。GGCP之主要業務為發展、興建、推銷、出租及管理金利來數碼網絡大廈。作為對GGCP注資之代價，金利來廣東於金利來數碼網絡大廈落成時，毋須向GGCP或其他有關之合夥人進一步支付款項而可取得該物業約53%。金利來數碼網絡大廈之建築工程已在一九九九年三月三十一日完成。

一九九九年五月二十九日，金利來廣東與GPDL及GGCP之另一中方合營企業合夥人簽訂一份補充合約及一份備忘錄，修訂該合約之若干條款以減輕GGCP稅務負擔。同時，曾憲梓博士及GPDL已向金利來廣東作出賠償保證，以進一步保障金利來廣東於該物業之權益。董事認為，本集團於該物業之擁有權及權利在修訂該合約之條款前後俱維持不變。就此而言，本集團並未從有關政府機關取得有關該物業之所有權文件。

- (e) 本集團用於營業租賃之傢俬及裝置於二零零三年十二月三十一日之成本、累積折舊及累積減值損失之總額分別約為34,278,000港元（二零零二年：35,048,000港元）、7,099,000港元（二零零二年：6,991,000港元）及25,042,000港元（二零零二年：25,042,000港元）。

13. 附屬公司－公司

	二零零三年 千港元	二零零二年 千港元
非上市投資·原值	10	10
應收附屬公司款項·扣除撥備	1,262,885	1,098,334
應付一附屬公司款項	(827)	(827)
	<u>1,262,068</u>	<u>1,097,517</u>

附屬公司之結餘為無抵押、免息及無固定還款期。

董事認為對本集團之業績及資產淨值而言屬重要之主要附屬公司如下：

名稱	註冊成立 地點及 法團類別	主要業務 及營業地點	已發行股本/ 已繳資本	所持 股份 類別	集團權益	
					二零零三年	二零零二年
中國銀利來 有限公司	中國 合資經營企業	於中國分銷 及生產服裝	人民幣3,613,724元	—	90%	90%
金利來(中國) 有限公司	中國 合資經營企業	於中國分銷 及生產服裝	人民幣103,640,175元	—	99.25%	99.25%
金利來製衣 有限公司	中國 合資經營企業	於中國分銷 及生產服裝	6,330,110美元	—	98.82%	98.82%
# Goldlion Enterprise (Singapore) Pte Limited	新加坡 有限責任公司	於新加坡分銷 服裝	1,000,000新加坡元	普通股	100%	100%
# Goldlion Distribution (M) Sdn. Bhd.	馬來西亞 有限責任公司	於馬來西亞 分銷服裝	馬來西亞幣 1,200,000元	普通股	100%	100%
Goldlion (Europe) GmbH	德國 有限責任公司	於德國開設 採購處	127,823歐元	普通股	90%	90%
金利來(遠東) 有限公司	香港 有限責任公司	於香港分銷及 生產服裝	200港元 50,000,000港元 (無投票權遞延股)	普通股	100%	100%

13. 附屬公司－公司（續）

名稱	註冊成立 地點及 法團類別	主要業務 及營業地點	已發行股本/ 已繳資本	所持 股份 類別	集團權益	
					二零零三年	二零零二年
* Goldlion Group (BVI) Limited	英屬處女群島 有限責任公司	於香港經營 投資控股業務	10,000美元	普通股	100%	100%
金利來(廣東) 有限公司	香港 有限責任公司	於中國持有物業	2港元	普通股	100%	100%
廣州金利來商業 網絡有限公司	中國 有限責任公司	於中國經營 商務港業務	人民幣10,609,000元	—	100%	100%
Hallman Properties Limited	英屬處女群島 有限責任公司	於德國持有物業	50,000美元	普通股	100%	100%
Renard Investments Limited	英屬處女群島 有限責任公司	於香港持有物業	2港元 59,999,998港元 (可贖回股份)	普通股	100%	100%
瀋陽金利來商廈 有限公司	中國 有限責任公司	於中國持有物業	人民幣70,000,000元	—	100%	100%
智富資源 有限公司	香港 有限責任公司	於香港投資物業	2港元	普通股	100%	100%
協景投資 有限公司	香港 有限責任公司	於香港經營 投資控股業務	2港元	普通股	100%	100%

* 本公司直接持有之附屬公司

並非由羅兵咸永道會計師事務所審核之附屬公司

非由羅兵咸永道會計師事務所審核之附屬公司資產淨值及營業額總額，分別佔本集團資產淨值及營業額約3%及14%（二零零二年：2%及12%）。

14. 存貨－集團

	二零零三年 千港元	二零零二年 千港元
原料	2,927	4,095
在製品	14,727	18,384
製成品	79,919	88,620
	<u>97,573</u>	<u>111,099</u>

於二零零三年十二月三十一日，按可變現淨值列賬之存貨賬面值為74,278,000港元（二零零二年：84,426,000港元）。

15. 業務應收賬項－集團

本集團之營業額均以貨到付款、信用證或還款期於貨到後三十日至九十日內等方式銷售。於二零零三年十二月三十一日，業務應收賬減除撥備後之賬齡分析如下：

	二零零三年 千港元	二零零二年 千港元
即期	16,613	18,918
31至90日	7,405	6,343
90日以上	2,255	454
	<u>26,273</u>	<u>25,715</u>

16. 銀行結餘及現金－集團

本集團銀行結餘及現金包括以人民幣列賬之139,994,000港元（二零零二年：77,137,000港元）。該等結餘兌換為外幣須受中國政府頒布之外匯管制規則及條例規限。

17. 應付賬項及應付票據－集團

於二零零三年十二月三十一日，應付賬項及應付票據之賬齡分析如下：

	二零零三年 千港元	二零零二年 千港元
即期	17,230	9,432
31至90日	3,717	3,759
90日以上	6,583	7,071
	27,530	20,262

18. 股本

	二零零三年 千港元	二零零二年 千港元
法定股本：		
每股面值0.10港元之股份1,200,000,000股 (二零零二年：1,200,000,000股)	120,000	120,000
已發行及繳足股本：		
每股面值0.10港元之股份937,114,035股 (二零零二年：937,114,035股)	93,711	93,711

年內，本公司已發行及繳足股本變動之詳情概述如下：

	二零零三年		二零零二年	
	股份數目	千港元	股份數目	千港元
於一月一日	937,114,035	93,711	877,114,035	87,711
於購股權行使時發行股份	—	—	60,000,000	6,000
於十二月三十一日	937,114,035	93,711	937,114,035	93,711

在本公司於二零零二年五月二十一日舉行之股東特別大會上通過並採納新購股權計劃（「新購股權計劃」）。年內並無根據新購股權計劃授出任何購股權（二零零二年：無）。

19. 儲備

(a) 集團

	投資物業		其他物業	資本				保留溢利	合共
	股份溢價	重估儲備	重估儲備	資本儲備	贖回儲備	其他儲備	外匯儲備		
	千港元	千港元	千港元	千港元	千港元	千港元	千港元	千港元	千港元
於二零零二年									
一月一日·如前呈報	916,573	225,338	106,095	183,844	484	27,801	(11,359)	189,357	1,638,133
會計政策之變動									
— 遞延稅項負債									
淨額撥備									
(附註1(m))	—	(92,765)	(33,574)	(843)	—	—	—	59,680	(67,502)
於二零零二年									
一月一日·經重列	916,573	132,573	72,521	183,001	484	27,801	(11,359)	249,037	1,570,631
重估投資物業之									
(虧絀)/盈餘									
(附註12(a))									
— 總額	—	(203,865)	—	—	—	—	—	—	(203,865)
— 稅項	—	35,144	—	—	—	—	—	—	35,144
匯兌差額	—	—	—	—	—	—	575	—	575
於購股權行使時									
發行股份	12,739	—	—	—	—	—	—	—	12,739
轉撥	—	72,521	(72,521)	—	—	—	—	—	—
本年度虧損	—	—	—	—	—	—	—	(12,174)	(12,174)
已付二零零一年									
末期股息	—	—	—	—	—	—	—	(14,057)	(14,057)
已付二零零二年									
中期股息	—	—	—	—	—	—	—	(9,371)	(9,371)
於二零零二年									
十二月三十一日	929,312	36,373	—	183,001	484	27,801	(10,784)	213,435	1,379,622
代表:									
儲備	929,312	36,373	—	183,001	484	27,801	(10,784)	194,693	1,360,880
擬派二零零二年									
末期股息	—	—	—	—	—	—	—	18,742	18,742
	929,312	36,373	—	183,001	484	27,801	(10,784)	213,435	1,379,622

19. 儲備 (續)

(a) 集團 (續)

	投資物業		資本			外匯儲備	保留溢利	合共
	股份溢價	重估儲備	資本儲備	贖回儲備	其他儲備			
	千港元	千港元	千港元	千港元	千港元	千港元	千港元	千港元
於二零零三年 一月一日， 如前呈報	929,312	127,568	183,844	484	27,801	(10,784)	176,367	1,434,592
會計政策之變動								
— 遞延稅項負債 淨額撥備 (附註1(m))	—	(91,195)	(843)	—	—	—	37,068	(54,970)
於二零零三年 一月一日，經重列	929,312	36,373	183,001	484	27,801	(10,784)	213,435	1,379,622
重估投資物業之 (虧絀)/盈餘 (附註12(a))								
— 總額	—	(20,666)	—	—	—	—	—	(20,666)
— 稅項	—	125	—	—	—	—	—	125
匯兌差額	—	—	—	—	—	(231)	—	(231)
本年度溢利	—	—	—	—	—	—	45,150	45,150
已付二零零二年 末期股息	—	—	—	—	—	—	(18,742)	(18,742)
已付二零零三年 中期股息	—	—	—	—	—	—	(14,057)	(14,057)
於二零零三年 十二月三十一日	929,312	15,832	183,001	484	27,801	(11,015)	225,786	1,371,201
代表：								
儲備	929,312	15,832	183,001	484	27,801	(11,015)	197,673	1,343,088
擬派二零零三年 末期股息	—	—	—	—	—	—	28,113	28,113
	929,312	15,832	183,001	484	27,801	(11,015)	225,786	1,371,201

其他儲備屬於在中國成立之若干附屬公司之儲備。該等儲備包括一般儲備基金及企業發展基金，是根據中國有關法定規例撥出。撥出數額由該等附屬公司之董事會於其財政年度之結算日釐定。

19. 儲備 (續)

(b) 公司

	股份溢價 千港元	資本贖回儲備 千港元	保留溢利 千港元	合共 千港元
於二零零二年一月一日	916,573	484	99,999	1,017,056
於購股權行使時發行股份	12,739	—	—	12,739
本年度虧損	—	—	(3,229)	(3,229)
已付二零零一年末期股息	—	—	(14,057)	(14,057)
已付二零零二年中期股息	—	—	(9,371)	(9,371)
	<u>929,312</u>	<u>484</u>	<u>73,342</u>	<u>1,003,138</u>
於二零零二年 十二月三十一日	<u>929,312</u>	<u>484</u>	<u>73,342</u>	<u>1,003,138</u>
代表：				
儲備	929,312	484	54,600	984,396
擬派二零零二年末期股息	—	—	18,742	18,742
	<u>929,312</u>	<u>484</u>	<u>73,342</u>	<u>1,003,138</u>
於二零零三年一月一日	929,312	484	73,342	1,003,138
本年度溢利	—	—	197,273	197,273
已付二零零二年末期股息	—	—	(18,742)	(18,742)
已付二零零三年中期股息	—	—	(14,057)	(14,057)
	<u>929,312</u>	<u>484</u>	<u>237,816</u>	<u>1,167,612</u>
於二零零三年 十二月三十一日	<u>929,312</u>	<u>484</u>	<u>237,816</u>	<u>1,167,612</u>
代表：				
儲備	929,312	484	209,703	1,139,499
擬派二零零三年末期股息	—	—	28,113	28,113
	<u>929,312</u>	<u>484</u>	<u>237,816</u>	<u>1,167,612</u>

20. 遞延稅項－集團

遞延稅項採用負債法就短暫性差異按主要稅率17.5%作全數撥備。

集團遞延稅項負債淨額之變動如下：

	二零零三年 千港元	二零零二年 千港元
於一月一日	54,970	67,502
匯兌差額	—	29
於損益賬扣除之遞延稅項	14,264	22,583
計入投資物業重估儲備之稅項(附註19(a))	(125)	(35,144)
	<hr/>	<hr/>
於十二月三十一日	69,109	54,970

遞延所得稅資產乃因應相關稅務利益可透過未來應課稅溢利變現而就所結轉之稅項虧損作確認。本集團有未確認稅項虧損444,154,000港元(二零零二年:402,793,000港元)可結轉以抵銷未來應課稅收入。此等未確認稅項虧損中包括341,664,000港元(二零零二年:290,656,000港元)不設屆滿日期,餘下虧損將於二零零八年或以前不同日期屆滿。

年內遞延稅項資產及負債之變動(與同一徵稅司法權區之結餘抵銷前)如下：

遞延稅項負債	加速稅項折舊		物業估值收益		其他		合共	
	二零零三年 千港元	二零零二年 千港元	二零零三年 千港元	二零零二年 千港元	二零零三年 千港元	二零零二年 千港元	二零零三年 千港元	二零零二年 千港元
於一月一日	6,825	8,283	91,195	126,339	1,471	1,001	99,491	135,623
於損益賬扣除/(計入)	(1,022)	(1,458)	—	—	(697)	470	(1,719)	(988)
計入儲備	—	—	(125)	(35,144)	—	—	(125)	(35,144)
	<hr/>	<hr/>	<hr/>	<hr/>	<hr/>	<hr/>	<hr/>	<hr/>
於十二月三十一日	5,803	6,825	91,070	91,195	774	1,471	97,647	99,491

20. 遞延稅項－集團（續）

遞延稅項資產	撥備		稅項虧損		其他		合共	
	二零零三年 千港元	二零零二年 千港元	二零零三年 千港元	二零零二年 千港元	二零零三年 千港元	二零零二年 千港元	二零零三年 千港元	二零零二年 千港元
於一月一日	(16,282)	(13,436)	(17,810)	(33,503)	(10,429)	(21,182)	(44,521)	(68,121)
於損益賬扣除／（計入）	(3,072)	(2,846)	13,441	15,693	5,614	10,753	15,983	23,600
於十二月三十一日	(19,354)	(16,282)	(4,369)	(17,810)	(4,815)	(10,429)	(28,538)	(44,521)

當有法定權利可將現有稅項資產與現有稅務負債抵銷，而遞延所得稅涉及同一財政機關，則可將遞延所得稅資產與遞延所得稅負債互相抵銷。在計入適當抵銷後，下列金額在綜合資產負債表內列賬：

	二零零三年 千港元	二零零二年 千港元
遞延稅項資產	(24,093)	(39,849)
遞延稅項負債	93,202	94,819
	69,109	54,970
在綜合資產負債表列賬之金額包括：		
超過12個月後收回之遞延稅項資產	(24,093)	(39,849)
超過12個月後償還之遞延稅項負債	93,202	94,819

21. 綜合現金流量表

(a) 經營溢利與經營產生之現金之對賬

	二零零三年 千港元	二零零二年 千港元
經營溢利	63,685	14,197
折舊	19,073	26,601
利息收入	(2,921)	(3,632)
股息收入	(9)	—
出售固定資產虧損	1,045	1,286
固定資產減值	—	29,843
買賣投資之未變現虧損	—	330
營運資金變動前之經營溢利	80,873	68,625
存貨減少	13,526	14,053
業務應收賬項及預付款項減少／(增加)	5,814	(13,095)
應付賬項、其他應付款及應計費用增加	24,122	300
經營產生之現金	124,335	69,883

(b) 年內融資變動之分析

	股本及股份溢價		應付股息		銀行貸款		少數股東權益	
	二零零三年 千港元	二零零二年 千港元	二零零三年 千港元	二零零二年 千港元	二零零三年 千港元	二零零二年 千港元	二零零三年 千港元	二零零二年 千港元
於一月一日結餘	1,023,023	1,004,284	—	—	—	3,371	2,733	1,885
於購股權行使時 發行股份	—	18,739	—	—	—	—	—	—
少數股東權益 應佔業績	—	—	—	—	—	—	844	848
償還銀行貸款	—	—	—	—	—	(3,371)	—	—
已宣派股息	—	—	32,799	23,428	—	—	—	—
已付股息	—	—	(32,799)	(23,428)	—	—	—	—
付予少數股東之股息	—	—	—	—	—	—	(1,692)	—
於十二月三十一日結餘	1,023,023	1,023,023	—	—	—	—	1,885	2,733

21. 綜合現金流量表 (續)**(c) 現金及現金等價物結餘之分析**

	二零零三年 千港元	二零零二年 千港元
銀行結餘及現金	340,141	260,251

22. 或然負債－公司

	二零零三年 千港元	二零零二年 千港元
向附屬公司作出之信貸融資擔保	162,464	157,464

於二零零三年十二月三十一日及二零零二年十二月三十一日，附屬公司並未動用上述由本公司作出之擔保所涵蓋之融資數額。

23. 承擔－集團**(a) 營業租約承擔－本集團為承租人**

於二零零三年十二月三十一日，本集團根據於不可註銷營業租約於未來應付之最低租賃支出總額如下：

	二零零三年 千港元	二零零二年 千港元
土地及樓宇		
一年內	2,551	3,046
一年後及五年之內	1,199	930
	3,750	3,976

租金隨著收入總額變動之物業之營業租約承擔不納入作未來最低租賃支出。

於二零零三年十二月三十一日，本公司並無任何承擔（二零零二年：無）。

23. 承擔－集團（續）

(b) 營業租約承擔－本集團為出租人

根據不可註銷租約於未來應收之最低租賃款項如下：

	二零零三年 千港元	二零零二年 千港元
土地及樓宇		
一年內	36,349	36,281
一年後及五年之內	96,732	57,173
五年後	68,141	9,020
	201,222	102,474

24. 有關連人士交易－集團

以下為本集團於日常業務過程中進行之有關連人士重大交易：

(a)	附註	二零零三年 千港元	二零零二年 千港元
付予一關連公司之物業管理費	(i)	756	979
付予一關連公司之專業費用	(ii)	680	320
付予一關連公司之租金	(iii)	251	—
收取自一關連公司之行政會議費		—	531

附註：

- (i) 廣州銀碟物業管理有限公司為本集團旗下一家附屬公司提供大廈管理服務。費用按每月定額收取。曾憲梓博士及曾智明先生擁有廣州銀碟物業管理有限公司之直接實益權益。
- (ii) 盈均財務顧問有限公司於年內作為本集團之財務顧問，本公司付其專業費用680,000港元（二零零二年：320,000港元）。本公司非執行董事吳明華先生乃盈均財務顧問有限公司之董事總經理兼主要股東。
- (iii) 於二零零三年八月十一日至二零零三年十二月三十一日，就租賃金利來數碼網絡大廈之辦公室向廣州金利來城市房產有限公司支付每月定額租金72,000港元。曾憲梓博士、黃麗群女士及曾智明先生均於廣州金利來城市房產有限公司擁有實益權益。

24. 有關連人士交易－集團（續）

- (b) 於二零零三年一月二十八日，本公司附屬公司金利來（遠東）有限公司（「GFEL」）與吳明華先生訂立信託備忘錄，據此並作為吳明華先生就該備忘錄所作出全部彌償保證之代價，GFEL同意以信託方式為吳明華先生持有一輛由吳明華先生實益擁有之汽車之法定所有權。
- (c) 於二零零二年七月十八日，本集團作為出租人，與廣州世貿中心俱樂部有限公司（「GWTCCL」）作為承租人，以及GWTCCL控股公司China World Trade Corporation（「CWTC」）作為擔保人就位於金利來數碼網絡大廈之商廈及設施訂立一項租約。年內，本集團按租約向GWTCCL收取租金3,448,000港元（二零零二年：1,579,210港元）。本公司前執行董事曾智雄先生於二零零二年十二月十七日起成為CWTC主要股東並間接擁有CWTCCL實益權益。曾智雄先生已於二零零二年八月一日辭任本公司董事。

25. 批准賬目

賬目已於二零零四年四月一日獲董事會批准。

五年財務摘要

	截至 二零零三年 十二月 三十一日 止年度 千港元	截至 二零零二年 十二月 三十一日 止年度 千港元 (經重列)	截至 二零零一年 十二月 三十一日 止年度 千港元 (經重列)	截至 二零零零年 十二月 三十一日 止年度 千港元 (經重列)	截至 一九九九年 十二月 三十一日 止九個月 千港元 (經重列)
營業額	511,258	522,981	487,368	434,244	461,581
經營溢利／(虧損)	63,685	14,197	33,527	(120,773)	35,425
財務成本	—	(41)	(201)	(536)	(528)
除稅前 溢利／(虧損)	63,685	14,156	33,326	(121,309)	34,897
股東應佔 溢利／(虧損)(i)	45,150	(12,174)	3,675	(137,372)	38,257
資產總值(i)	1,688,800	1,676,159	1,896,556	1,960,790	2,261,310
負債總額(包括 少數股東權益)(i)	(223,888)	(202,826)	(238,214)	(258,931)	(351,743)
股東資金	1,464,912	1,473,333	1,658,342	1,701,859	1,909,567

附註：

- (i) 由於按照香港會計師公會頒布之會計準則第12號(經修訂)「所得稅」而對遞延稅項負債淨額之撥備作出過往年度調整，因此截至二零零二年十二月三十一日止三個年度及九個月之股東應佔溢利／(虧損)，以及於二零零二年、二零零一年、二零零零年及一九九九年十二月三十一日之資產總值及負債總額已經重列。